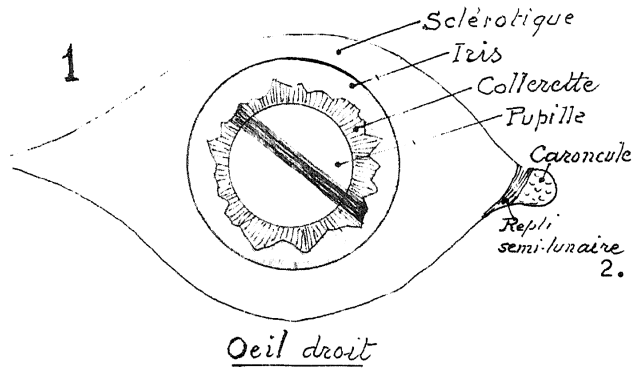


QUELQUES SIGNES IRIDOLOGIQUES

Les fils flottants



1. Le "fil flottant" peut aller d'un bord de la collerette à l'autre. Ce peut être quelque chose d'épais, une véritable membrane, c'est alors la membrane de Waschendorf qui est l'équivalent de la membrane nyctitante des sauriens; c'est un reste congénital qui n'a pas de signification pathologique connue.

Il y a aussi le véritable fil flottant d'un bord de la collerette à l'autre ^{A^o}: si vous dilatez la pupille vous le voyez se tendre, et si vous la contractez avec un peu de lumière vous le voyez qui flotte. Quand il va d'un bord de la collerette à l'autre il s'agit toujours d'une tuberculose. S'il est situé en haut,

a) c'est toujours une tuberculose méningée que le patient a eu dans sa jeunesse.

S'il est en bas,

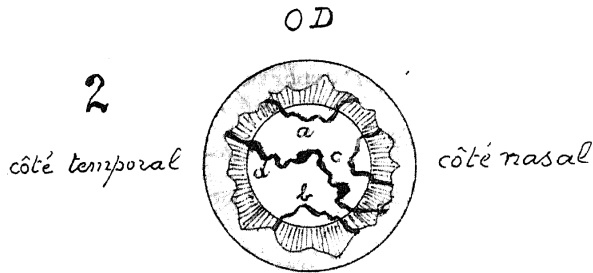
b) il s'agit souvent du "carreau ou tuberculose méésentérique;

c) s'il est nasal ou temporal il s'agit d'une tuberculose pulmonaire.

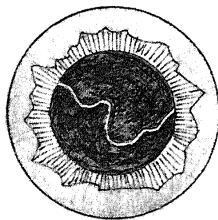
On peut donc localiser à peu près

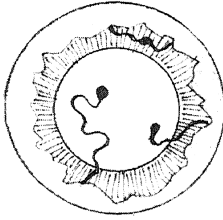
d) l'atteinte tuberculeuse; il peut y avoir sur le fil flottant de petits cavaliers qui auront une signification différente selon leur couleur: il y a cinq ou six couleurs différentes, des cavaliers gris, rouges, bruns, verts, blanc.

3. Si au contraire vous avez un fil flottant qui va d'un bord de la pupille à l'autre il ne s'agira jamais de tuberculose. Il s'agira alors d'une syphilis que vous pourrez localiser de la même façon que pour la tuberculose: si le fil est en haut c'est une syphilis cérébrale .. par ex. etc. ...



3





4. Quelquefois on trouve un fil qui flotte dans le vide par une de ses extrémités avec un petit cocon au bout, l'autre extrémité étant rattachée au bord de la collerette. Cela signifie le plus souvent une tuberculose ganglionnaire.

CINQ PENSEES ORIENTALES

1. Préfère l'échec au succès gagné par l'hypocrisie et la fausseté.
2. Ce qui est vraiment donné avec amour est au-delà de tout prix.
3. Chaque instant de la vie est une opportunité. Mais la plus grande opportunité est de connaître la valeur de l'opportunité.
4. L'amour qui s'éteint n'est que l'ombre de l'amour; le véritable amour est sans commencement et sans fin.
5. Le oui et le non ^m d'une personne réservée ont plus de poids et d'influence que cent mots d'une personne loquace.

*

* *

Réponses aux cinq symptômes caractéristiques :

1. CALCAREA PHOSPHORICA
2. CARBO VEGETABILIS
3. CHAMOMILLA
4. BUFO
5. CAMPORA